

Syndrome Urinaire Félin

Les problèmes urinaires sont nombreux chez le chat et les causes sont variées. Nous essaierons de vous présenter les pathologies les plus fréquentes, ainsi que quelques conseils qui aident à la prévention.

Les symptômes

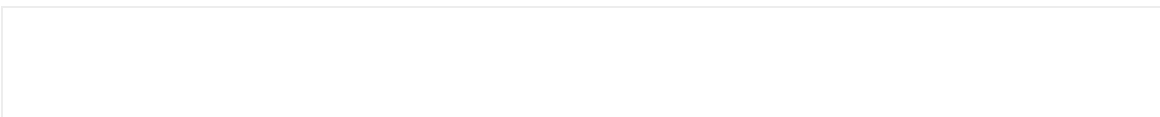
Quelle que soit l'origine de la maladie, les symptômes sont toujours ceux d'une inflammation de la vessie ou cystite : Votre chat est **plus tranquille**, Il se lèche souvent la région génitale. Il va **souvent** à la litière et semble **constipé**.



S'il réussit, il y a douleur à uriner, il a des urines **fréquentes**, en petites quantité parfois **teintées de sang**. Il va peut-être aussi en dehors de sa litière par exemple dans un endroit plus frais (bain, lavabo, tuiles) ou même dans votre lit...

Il est important de toujours effectuer **au minimum une analyse d'urine** afin d'en déterminer l'origine. Dans certains cas, des radiographies, une prise de sang, une culture d'urine ou même une biopsie pourront vous être suggérées. Pour certaines pathologies, **cela peut aller jusqu'à l'obstruction** qui aura un fort retentissement sur l'état général : apathie (grande faiblesse), prostration, aucune émission d'urine, anorexie...

Cet état est **grave** car pouvant entraîner **une insuffisance rénale** et rapidement la **mort** de l'animal. Il s'agit donc d'une **URGENCE**.

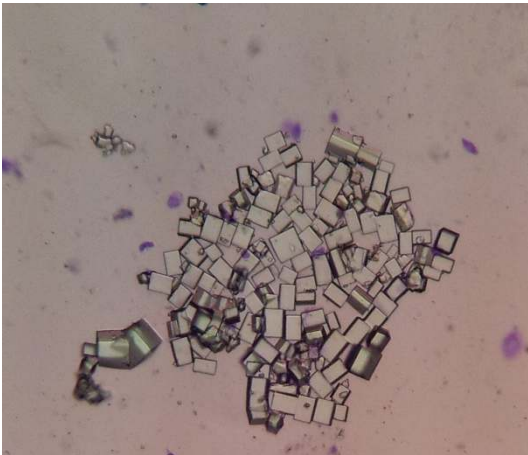


Les causes

1- LES CALCULS de Struvites ou d'Oxalate de Calcium

A. Les struvites

Ce qu'on appelle les cristaux de struvites se forment dans l'urine des chats le plus souvent avant 6 ans, mais peuvent aussi survenir plus tard.

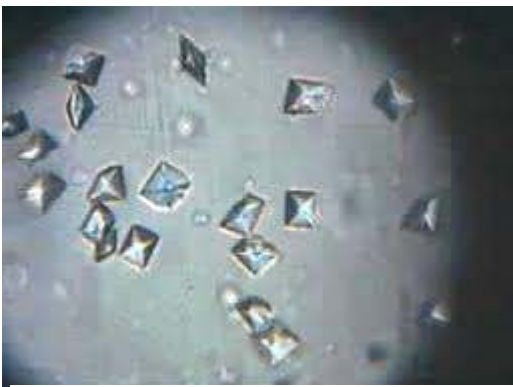


Les facteurs de risques sont :

- Une teneur trop haute en minéraux dans l'alimentation,
- Un pH urinaire trop élevé
- Une production d'urine concentrée
- Le manque d'exercice ainsi que l'obésité
- La présence d'une infection urinaire chronique .

B. Les oxalates de calcium

Les oxalates de calcium sont un autre type de cristaux urinaires, qui peuvent aussi former des pierres dans la vessie, ou urolithes. Ils ont montré une



progression importante depuis les années 80 à cause de l'utilisation de diètes **acidifiantes** trop « agressives », qui causent une augmentation du calcium dans l'urine. Les races à risque sont les persans, les himalayens, les chats domestiques à poil long, les maine coon, et les exotiques à poil court. Les mâles sont plus à risque que

les femelles, ainsi que les chats de plus de 6 ans.

Les facteurs de risque sont relativement identiques à ceux des struvites

C. Le traitement des calculs urinaires

Les calculs se détectent soit à la radio soit à l'échographie. Les cristaux urinaire sont détectés lors d'un analyse de microscopie urinaire. Le traitement se fait de différentes façons.

Il faudra :

- **Le premier des traitement est de changer la nourriture** pour un aliment de « prescription » formulée spécialement pour dissoudre ces cristaux, Il n'y a pas de thérapie pour la dissolution des calculs d'oxalates. Seul le retrait mécanique est possible, chirurgical le plus souvent.
- Garder le pH urinaire inférieur à 6,4 tout au long de la journée. **Diluer l'urine du chat**, en le faisant **boire** le plus possible par exemple en utilisant une fontaine d'eau.
- Augmenter l'**exercice**,
- Maintenir la **litière propre**, accessible et dans un endroit « confortable », pour que votre chat y aille régulièrement.



Le risque de récurrence est difficile à déterminer, mais devrait être assez faible si toutes ces recommandations sont appliquées et maintenues.

2- CYSTITES IDIOPATHIQUES

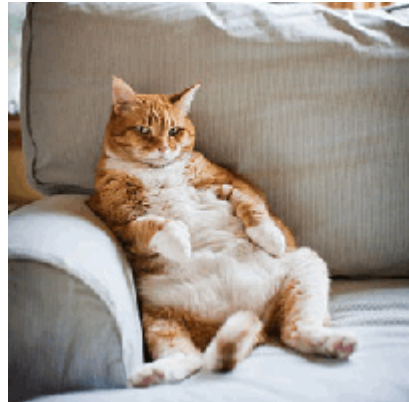
A .La définition

La cystite idiopathique est un syndrome urinaire félin sans cause ni traitement universel!

La cystite idiopathique est probablement une des causes les plus fréquentes de problème urinaire chez le chat, mais c'est un problème complexe, et les causes semblent être multiples... c'est un véritable défi pour vous, et nous, vétérinaires!

Les facteurs de risque sont :

- L'âge – chats âgés de 1 à 10 ans
- Chats **d'intérieur** – environnement trop peu stimulant, anxiété causée par la cohabitation avec d'autres chats, événements stressants, obligation de se servir de la litière
- Urine trop concentrée
- **Obésité**, manque d'exercice
- Souvent relié à un tempérament nerveux, irritable ou hyper réactif – **chat stressé!**



Les signes sont les mêmes que dans les autres conditions. Cette pathologie ne cause habituellement pas de blocage urinaire.

Le diagnostic se fait par l'élimination des autres causes de maladies urinaires.

B. Le traitement

il aura différents buts :

- Diminuer la durée et la sévérité des signes : **gestion de la douleur**,
- **enrichir l'environnement**
- modification de la litière, en nombre, en localisation, utilisation de différents substrats, couverte et non-couverte
- introduire différents jeux, surtout simulations de proies
- endroits pour grimper, se cacher et dormir sans être dérangé
- postes d'observation en hauteur
- contacts avec l'extérieur (bacs à fleurs, enclos, harnais)
- modifier l'**alimentation : diètes de prescription**
- **diluer l'urine**. N'oubliez pas, Minou doit boire, boire, boire! POUR EN SAVOIR PLUS... Utilisation de phéromones apaisantes pour **diminuer le stress**
- D'autres traitements sont expérimentaux et pourraient aider : glycosaminoglycans , anti-dépresseurs, ...